

DRUŽBA, stavební bytové družstvo Brno

INFORMAČNÍ LISTY

Číslo 26

Prosinec 2010

ÚVODNÍ SLOVO

Vážení členové družstva,

jak je již tradicí, předkládáme Vám v tomto adventním čase druhé letošní vydání informačních listů, abychom Vás seznámili s novými informacemi, důležitými pro naše družstvo.

Současně nám také dovolu,te, abychom Vám jménem představenstva družstva, kontrolní komise i správy družstva poděkovali za spolupráci v průběhu celého roku a popřáli Vám klidné prožití vánočních svátků a především pak pevné zdraví, hodně štěstí, pohody ale i úspěchů v osobním i pracovním životě v nadcházejícím roce. Ať je i rok 2011 pro nás minimálně tak úspěšný jako rok právě končící.

JUDr. Ing. Luboš Dvořák
ředitel družstva

Vladimír Pilát
předseda představenstva

Ing. Ladislav Randula
předseda kontrolní komise



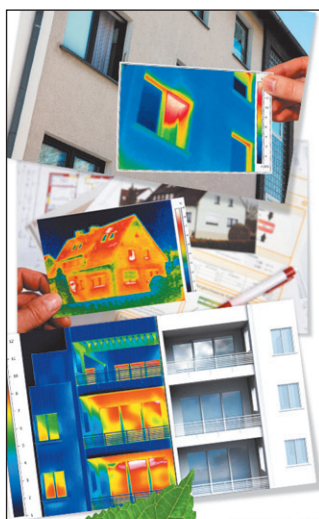
Srdečně Vás zveme
na
IX.
reprezentační ples
našeho bytového družstva

Ples se bude konat 12.2.2011.
Vstupenky budou v prodeji již 10.1.2011, OČV 2. patro, kancelář č. 24



PĚ 2011

*Příjemné prožití vánočních svátků,
hodně zdraví, štěstí a osobních úspěchů
v novém roce 2011 přeje představenstvo
a správa družstva.*



REGENERACE
BUDOV A OBJEKTŮ

REGENERACÍ OBJEKTŮ
UŠETŘÍTE
ZNAČNÉ ČÁSTKY ZA ENERGIÍ

- ZATEPLENÍ FASÁDY, STŘECHY
- OPRAVY OBVODOVÝCH PLÁŠTŮ, STŘECH
- VÝMĚNA OKEN, DVEŘÍ
- REKONSTRUKCE BALKÓNŮ, LODŽÍ
- ZAJIŠTĚNÍ FINANCOVÁNÍ, DOTACÍ
- KOMPLETNÍ PROJEKTOVOU DOKUMENTACI
- ENERGETICKÝ AUDIT, PRŮKAZ
- VYŘÍZENÍ VŠECH POVOLENÍ KE STAVBĚ

VAŠTAV s. r. o. | Staňkova 18 | 602 00 Brno
tel.: +420 541 211 866 | fax: +420 541 211 204
mail: regenerace@vasstav.cz

navštivte nás na
WWW.VASSTAV.CZ



INFORMACE Z EKONOMICKÉHO ÚSEKU DRUŽSTVA

UPOZORNĚNÍ NA ZMĚNU PŘEDPISU OD 1. 1. 2011

pro všechny uživatele bytů a garáží mimo právnických osob – společenství vlastníků jednotek

Upozorňujeme uživatele bytů a garáží, že s platností od 1. 1. 2011 budou v předpisu ekonomicky oprávněných nákladů a záloh na služby provedeny níže uvedené změny:

- ukončení splátek anuit u bytů, u nichž byl investiční úvěr poskytnutý při výstavbě domu v plné výši uhrazen v průběhu 2. pololetí roku 2010,
- ukončení (zahájení) splátek půjček poskytnutých z prostředků družstva a půjček - úvěrů od bank v souladu s jejich splátkovým kalendářem,
- úpravy položky „základní platba“ dlouhodobě přijaté zálohy, pokud byla změna této položky řádně schválena členskou schůzí samosprávy a shromážděním společenství vlastníků,
- zavedení položky „daň z nemovitosti“ u domů, kterým skončilo osvobození v důsledku regenerace a vynulování této položky u vlastníků v případě, že k převodu bytu (garáže) do vlastnictví došlo v průběhu roku 2010,
- změny ve způsobu rozpočítávání

záloh na služby (místo rozpočítání na jednotlivé uživatele v poměru užitkových ploch bytů zavedení rozpočítání dle průměrného počtu osob v bytech či naopak), pokud byla změna této položky řádně schválena členskou schůzí samosprávy a shromážděním společenství vlastníků,

- navýšení stávajících zálohových plateb z důvodu navýšení ceny dočasných služeb, a to:

Teplá a ohřev vody 10 %
(s výjimkou domů, u kterých byla v roce 2010 ukončena regenerace)

Vodné, stočné 7 %

Elektřina ve společných prostorách 8 %

- případné další změny předložené samosprávami.

Způsob stanovení výše ekonomicky oprávněných nákladů a záloh na služby na základě doporučení oddělení energetiky DRUŽBY, stavebního bytového družstva, schválilo představenstvo družstva svým usnesením č. 469/38 ze dne 15. 11. 2010. Předpis úhrad, platný od 1. 1. 2011, bude uživatelům doručen roznáškovou službou, příp. doporučenou poštou.

Miloslava Gogelová
odd. plánu, rozborů a předpisu

NOVĚ POSKYTOVANÉ SLUŽBY PRO VÝBORY SAMOSPRAV A SPRÁVCE

Ve spolupráci s Telefonica O2 Czech Republic byla pro naše družstvo zřízena služba umožňující hromadné rozesílání informačních zpráv prostřednictvím tzv. **SMS Connectoru**. Na tyto SMS není možné odpovídat, slouží pouze pro jednosměrnou komunikaci z družstva ke klientům. Služba bude sloužit

k aktuálnímu výzvam pro profesní správce a předsedy samospráv, bude je informovat o fyzické korespondenci ve schránkách samospráv, sdělovat urgentní krátké informace apod. Pro bezproblémovost služby je nutné vést ze strany správy družstva aktuální seznam distribučních čísel uživatelů. Proto je nezbytné o případných změnách jak volených funkcionářů samospráv, tak i telefonních číslech neprodleně informovat oddělení členských vztahů (viz. kontakt níže).

Pro potřeby výboru samospráv byl do běžného provozu spuštěn i internetový informační portál (<http://www.druzba-sbd.cz/integri/>), jehož prostřednictvím získávají předsedové SA a profesní správci spektrum informací o domě, platbách, DPZ nebo např. hospodaření celého střediska.

U obou těchto poskytovaných služeb je pověřenou osobou **paní Petra Richterová (tel. 541 615 218)**, oddělení členských vztahů. Věříme, že tyto služby zlepší a urychlí komunikaci mezi správou družstva a výbory samospráv či profesními správci.

Zbyněk Rujbr
oddělení informatiky



STĚHOVÁNÍ VYKLÍZENÍ AUTODOPRAVA

602 00 Brno
Přízová 3

Tel.: 543 254 140

Fax: 543 254 116

Mobil: 602 755 628

- stěhujeme byty, kanceláře, archivy, laboratoře, prodejny, nemocnice, banky, úřady, dílny a spoustu dalších objektů
- provádíme i velkoobjemové zakázky (stěhování celých objektů, vícevýměny ...)
- TĚŽKÁ PARTA stěhuje stroje, trezory, klavíry, bankomaty, automaty, kopírky a ostatní těžká břemena
- pracujeme i o víkendech a svátcích bez příplatku
- zdarma vytvoříme kalkulaci a harmonogram stěhování
- zapůjčíme přepravní obaly
- vyklízíme veškeré prostory a odpad likvidujeme
- práce provádíme s pojištěním, stěhovacími vozy všech velikostí

<http://www.stehovani-renax.cz>

INFORMACE Z PROVOZNÍHO ÚSEKU DRUŽSTVA

JSOU PANELOVÉ DOMY TIKAJÍCÍ ČASOVANÁ BOMBA?

Začínám svůj příspěvek schválně takto brutálním nadpisem, protože se domnívám, že je velmi důležité si otevřeně říci, v jaké situaci z hlediska kvality bydlení se nyní jako uživatelé bytů v panelových domech (ať již zregenerovaných nebo ne) nacházíme, a zda je tato situace nějakým přijatelným způsobem řešitelná.

Státní fond životního prostředí zastavil dne 24. 8. 2010 příjem žádostí na zateplování panelových domů v rámci programu Zelená úsporám (stalo se tak deset dnů poté, co Státní fond rozvoje bydlení uzavřel jiný státní dotační program s názvem Nový Panel). Důvodem uvedeného kroku je údajně nutnost vyhodnotit po 12 měsících přijímání žádostí dosavadní průběh této části programu a provést analýzu skutečně čerpaných prostředků. Výsledky analýzy budou zveřejněny začátkem příštího roku, a budou podkladem pro další otevření programu. Přijímání dalších žádostí pro panelové domy tak bude možné nejdříve se začátkem nové stavební sezóny v roce 2011.

Co to tedy znamená? Máme s opravami panelových domů přestat? Nebo je opravovat dále, bez ohledu na nějaké dotační tituly? A je to vůbec nutné?

Panelové domy jsou nedílnou a mnohdy dominantní součástí všech měst v České republice. Celkem je u nás na 1,2 milionu panelových bytů, ve kterých žijí více než 3 miliony lidí. Více než polovina z těchto bytů je starších 35 let. První pokusná celopanelová budova se postavila v roce 1953 v Praze – Dáblicích. Ale teprve průmyslová výroba panelů v panelárnách umožnila jejich celoroční výrobu a větší rozšíření, nejvíce panelových domů se postavilo v letech 1958 až 1990.

Dožívají panelové domy?

Panelové domy dožívají, padesátiletá životnost betonu je u konce, můžeme se mnohde dočíst. Je tomu skutečně tak? Ani já, ani mnou oslovení odborníci tento názor tak úplně nesdílíme. Jak tomu tedy ve skutečnosti je?

Pokud jde o stavbu (panelovou nebo cihlovou), je třeba rozlišovat mezi ži-

votností **fyzickou** a životností **morální**.

Morální životnost je uváděna v délce cca **25 let** u výměnných prvků jako jsou zařizovací předměty (vodovodní baterie, vany, rozvody vody, čerpadla, el. rozvody, bytová jádra, vstupní dveře, zvonková tabla apod.), u některých (měřiče tepla, vodoměry, kohouty a ventily) je pak tato doba ještě mnohem kratší. Je tomu tak proto, že tato zařízení se prostě opotřebují, zastarají, požadujeme už výrobky novější, modernější a úspornější.

Fyzická životnost panelových i zděných domů je v zásadě srovnatelná uvádí se **50 – 60 let**, co je však podstatné je to, že tuto fyzickou životnost stavby (v našem případě panelového domu) lze správnou údržbou prodloužit na **100 i více let!**

Výhodou panelových domů oproti domům zděným jsou např. železobetonové stropy, s mnohem delší životností než stropy z dřevěných trámů. I z hlediska energetického jsou panelové domy se zděnými srovnatelné (výpočty panelů se prováděly na typovou zeď o tloušťce 45 cm), po roce 1985 kdy došlo k revizi ČSN 730540 a výrobě sendvičových panelů lze hovořit i o tom, že tyto panely mají mnohem větší odolnost proti vlhkosti, než má klasická zeď. Z mnoha důvodů tedy v žádném případě nelze pohlížet na panelové domy jako na stavbu, která je od prvopočátku nekvalitní a špatná.

Proč tedy panelové domy opravujeme?

Důvody pro provedení celkové regenerace panelového domu jsou v zásadě tři:

- **maximální prodloužení životnosti domu (zamezením pronikání vlhkosti do ocelových konstrukčních prvků) na 100 a více let,**
- **dosažení úspory energie (u zregenerovaných panelových domů klesá spotřeba energie na vytápění až o 40 %, to je nyní již prakticky prokázáno),**
- **zvýšení kvality bydlení na úroveň 21. století, a tím samozřejmě i zvýšení tržní ceny bytů.**

Aby k požadovaným efektům skutečně došlo, musí být zateplení domu provedeno **kvalitním zateplovacím systémem, který lze udržovat** (základem je kvalitní sífovina, která vlastně celý systém drží, kvalitní – disperzní, silikonové – omítky, které mají vyšší odolnost proti kyselosti, to je důležité u domů v blízkosti silnic). Kvalitní zateplovací systém pak lze udržovat – vymýt špínu, řasy, natřít – a tím jeho udávanou životnost 25 let bez problémů prodloužit na 40 – 50 let.

Není tedy na co čekat. Rok 2011 je vhodným pro provedení regenerace i proto, že bude pravděpodobně posledním, v němž bude pro opravy panelových domů ještě platit snížená sazba DPH!

Závěrem lze tedy konstatovat, že panelové domy jsou **cenným bytovým fondem se zajištěnou infrastrukturou, jejichž životnost lze při dobré údržbě prodloužit o více než 50 let**. Dobré důvody pro provedení regenerace panelových domů jsou tedy nasnadě, a to bez ohledu na existenci jakýchkoliv dotačních programů. Tyto byly a jsou bezpochyby přínosem, ale jsou jen onou pověstnou „třešničkou na dortu“, péče o dům, o náš domov, se nám vyplatí v každém případě i bez nich.

PhDr. Jiří Tinka
provozní náměstek

polygrafická výroba
moravia
perex

- Ofsetový tisk
- Knihtisk
- Výsek
- Číslování
- Dokončující zpracování
- Prepress

Tel.: 544 234 333

Mobil: 603 261 416

Fax: 544 135 305

E-mail: moraviaperex@iol.cz

MORAVIA PEREX, spol. s r. o.

Trnkova 111, 628 00 Brno
(Areál ZKL BRNO, a. s.)

INFORMACE Z PROVOZNÍHO ÚSEKU DRUŽSTVA

ZMĚNA DODAVATELŮ ELEKTRICKÉ ENERGIE A PLYNU

V měsíci říjnu 2010 byla na základě výběrového řízení, zrealizovaného ve spolupráci s agenturou **Optimal Energy**, provedena změna dodavatele elektrické energie a plynu, tak jak to umožňuje zákon č. 458/2000 Sb.

V případě elektrické energie byla jako nejvýhodnější vyhodnocena nabídka společnosti **Armex Energy, a. s.**, u zemního plynu pak nabídka společ-

nosti **Pragoplyn, a. s.** S oběma dodavateli bude uzavřen smluvní vztah s platností od 1. 2. 2011, a to na 1 rok.

Tato změna se samozřejmě týká pouze společných prostor domů kde je družstvo majoritním vlastníkem, objektů správy družstva a kotelen, **nikoliv bytů**, tam má uzavřeny příslušné smlouvy každý uživatel bytu individuálně. Společenství vlastníků

jednotek a ostatní subjekty v naší správě se v případě zájmu mohou k uzavřeným smlouvám připojit za stejných podmínek, jaké získalo naše družstvo. Bližší informace poskytne energetik družstva, pan Pavel Fleischmann, Ukrajinská 2d, tel.: 541 615 125.

Pavel Fleischmann
energetik – specialista

VÝTAHY V PANELOVÝCH DOMECH A INSPEKČNÍ PROHLÍDKY

O špatném stavu výtahů v panelových domech nemusíme dlouze hovořit. V průměru jsou výtahy v panelových domech starší 30 - ti let a závady výtahů jsou způsobeny jak špatným užíváním tak nedostatečnými opravami výtahů. Tato nepříjemná situace se ale začíná v ČR pomalu řešit. Převzali jsme normy z evropského práva, které říkají, že v případě vysokého rizika (rok výroby výtahů 1960 - 1993) by měly být výtahy v panelových domech vyměněny nebo opraveny do pěti let, v případě středního rizika (rok výroby výtahů 1993 - 1999) do deseti let. Vlastníci domů nebo jejich správci by proto neměli s opravami výtahů v panelových domech váhat.

U výtahů uvedených do provozu před 1. 1. 1993 měly být provedeny inspekční prohlídky nejpozději do konce března 2006 a u výtahů uvedených do provozu před 1. 10. 1999 nejpozději do konce března 2009.

První inspekční prohlídky výtahů v bytových domech DRUŽBY, stavebního bytového družstva byly provedeny v roce 2005 a Inspekční zprávy byly doručeny všem samosprávám.

Smyslem těchto prohlídek bylo upozornit samosprávy na nutnost zahájit kroky vedoucí k odstranění provozních rizik. V praxi to znamená naplánovat opravu nebo rekonstrukci těchto zařízení a zajistit potřebné finance do fondu dlouhodobě přijatých

záloh v rámci schvalování ročních ev. dlouhodobých plánů oprav.

Běžný interval pro provádění inspekčních prohlídek činí 6 let. Blíží se tedy termín pro provedení dalších inspekčních prohlídek. Bude prověřováno, zdali byla provedena nápravná opatření a odstraněna provozní rizika vysoké úrovně.

Vykonané inspekční prohlídky zmapovaly skutečný technický stav výtahů a výskyt těch provozních rizik, která zapříčiňují nejvíce úrazů a těžkých poškození zdraví. Jsou to:

- **Klec bez dveří (riziko 40 podle ČSN EN 81-80)**
- **Nebezpečné zajišťovací zařízení u šachetních dveří (riziko 31)**
- **Chybějící nebo nevyhovující zastavovací zařízení v prohlubni nebo v prostoru pro kladky (riziko 16)**
- **Neodpovídající délka ochranné prahové desky (riziko 39)**
- **Systém pohonu se špatnou přesností zastavování / vyrovnávání (riziko 3)**
- **Částečné ohrazení šachty s příliš nízkým ohrazením (riziko 7)**
- **Chybějící nebo nevyhovující zařízení pro nouzovou signalizaci (riziko 71)**
- **Materiál klece a klecových dveří (riziko 76)**

Na základě těchto zjištění výskytu provozních rizik lze konstatovat, že stav

výtahů instalovaných zejména před 1. 1. 1993 není v žádném případě ani trochu ideální a provozování těchto výtahů v původním provedení fakticky znamená vědomé provozování **nebezpečného dopravního zařízení.**

Základem je skutečnost, že dopravovaná osoba nemá po uzavření dveří žádný vliv na řízení tohoto zařízení a musí tak mít absolutní důvěru v bezpečnost výtahu. **Výtah je zcela bezpečný jen tehdy, pokud jeho konstrukce a použité technologie neobsahují žádná provozní rizika vysoké a střední úrovně.**

Při odstraňování provozních rizik na starých výtazích v panelových domech můžete zvolit jednu ze dvou možných cest:

- **Kompletní jednorázovou rekonstrukci výtahů v panelových domech.**

Jedná se o výměnu celého výtahu v panelovém domě nebo jeho podstatné části za nový v krátkém časovém úseku.

- **Částečnou nebo postupnou rekonstrukci výtahů v panelových domech.**

Tento postup zvolte tam, kde už na výtahu v panelovém domě byly provedeny modernizační kroky a výtah splňuje platné normy.

Ing. Simona Malášková
vedoucí provozně technického oddělení

INFORMACE Z PROVOZNÍHO ÚSEKU DRUŽSTVA

UKONČENÍ PODÁVÁNÍ ŽÁDOSTÍ O PODPORU V RÁMCI PROGRAMU ZELENÁ ÚSPORÁM

V listopadu 2009 jsme Vás v Informačních listech informovali o zahájení přijímání žádostí na Státním fondu životního prostředí (dále jen SFŽP) o podporu v rámci programu Zelená úsporám pro panelové domy, a to od 1. září 2009.

Tento program byl od svého vyhlášení několikrát změněn a 24. 8. 2010 bylo přijímání žádostí pro panelové domy přerušeno.

Původní maximální výše podpory pro jeden subjekt po dobu trvání Programu byla stanovena na částku 100 milionů Kč.

Také tato částka byla změněna, a pro jeden právní subjekt činí maximálně 30 milionů Kč.

Naše družstvo v období od 13. listopadu 2009 do 24. srpna 2010 podalo

na SFŽP celkem 20 žádostí o podporu z Programu Zelená úsporám v celkové výši podpory téměř 30 milionů Kč.

DRUŽBA, stavební bytové družstvo tedy již nebude moci v tomto dotačním programu pokračovat z výše uve-

deného důvodu, i když dle informací SFŽP by měl Program pokračovat od 1. února 2011.

Ing. Simona Malášková
vedoucí provozně technického oddělení



UPOZORNĚNÍ ČLENŮM DRUŽSTVA

V souladu s ustanoveními zákoníku práce a po projednání v odborové organizaci UNIOS, určilo vedení správy družstva čerpání řádné dovolené pracovníkům družstva ve dnech 27. 12. - 2. 1. 2011.

V těchto dnech budou obě budovy, Kapucínské nám. 100/6 a Ukrajinská 2, uzavřeny. Pro písemný styk bude sloužit poštovní schránka na budově Kapucínské nám. 100/6.

REKONSTRUKCE SPOLEČNÉ TELEVIZNÍ ANTÉNY (STA)

Nejste spokojeni s nabídkou programů společné televizní antény ve vašem domě a nechcete platit drahé poplatky za kabelovou televizi?

Digitalizace televizního pozemního vysílání nyní umožňuje na mnoha místech v Brně přijímat až 27 programů trvale zdarma.

České programy - ČT1, ČT2, ČT4, NOVA, PRIMA, PRIMA COOL, Z1, PUBLIC TV, NOVA CINEMA, OČKO, ČT HD, NOVA HD

Slovenské programy - STV1, STV2, JOJ 1, Markíza

Rakouské programy - ORF1, ORF2, ATV+, ORF 2 Region, Puls TV, 3 SAT, ORF Sport

Pokud máte anténu již rekonstruovanou a nemáte uvedenou nabídku kompletní, je možné do stávající antény nové programy přidat. Základní řešení STA s programy digitálního pozemního vysílání lze dále rozšiřovat.

Několika způsoby je možné výše uvedenou programovou nabídku rozšířit o satelitní programy.

Vlastní televizní příjem do bytů

Zájemcům, kteří nechtějí přijímat programy ze společné antény a chtějí vlastní televizní příjem, se nabízí široký výběr satelitních kompletů. Na tyto lze přijímat rozsáhlou nabídku českých i zahraničních programů dle vlastního výběru.

Rekonstrukci a výstavbu vlastních i společných TV antén zajišťuje specializovaná firma Omko Digital a. s. působící v oboru již 20 let. Nabízíme předběžná měření, návrh řešení, veškeré montážní práce, kompletní dodávku a nastavení antén a zařízení (set-top-boxy, satelitní přijímače, HDTV přijímače atd.) V rámci rekonstrukce STA jsou koncová zařízení **cenově zvýhodněná**. Na provedené rekonstrukce provádíme záruční i pozáruční servis.



DIGITAL a.s.

Kaštanová 62 (za Makrem), 620 00 BRNO
Staňkova 33 (za Lužánkami), 612 00 BRNO
Tel.č. 544528237, 544528238

Email: sta@omko.cz . www.omko.cz



Vyzrajte na zdražování elektřiny!

Chcete ušetřit až 80 % spotřeby elektrické energie na osvětlení?

Společnost **ENERGY Save & Solutions s.r.o.** je moderní společnost, která se jako jedna z mála na našem trhu zabývá komplexními návrhy řešení na úsporu spotřeby elektrické energie v oblasti osvětlení. Při neustálém zdražování elektřiny je právě úspora elektrické energie velmi aktuální a do budoucna bude znamenat **výraznou úsporu vašich nákladů**. Společnost ENERGY Save & Solutions s.r.o. provádí komplexní servis zahrnující energetické studie osvětlení, návrhy nových úsporných řešení včetně posouzení možných změn a zlepšení vedoucích k optimalizaci osvětlení a samozřejmě provádí realizace navržených řešení. Jejimi zákazníky jsou jak společnosti, tak i jednotlivé domácnosti.

Úspora nákladů na osvětlení u takovýchto řešení dosahuje až 80 %.

Rozhovor s jednatelem společnosti,
Ing. Davidem Rotreklem:



Dobrý den, mohl byste v krátkosti představit společnost ENERGY Save & Solutions s.r.o.?

Dobrý den. Stručně řečeno se společnost ENERGY Save & Solutions s.r.o. zaměřuje na **návrhy a realizace řešení na úsporu**

elektrické energie. Myslíme si, že v úspoře elektrické energie na osvětlení jsou na našem trhu stále ještě velké rezervy. Naše firma se snaží zákazníkům navrhovat a realizovat optimální moderní řešení, která pro naše klienty znamenají výraznou úsporu nákladů na osvětlení při současném splnění jejich individuálních potřeb a nároků na osvětlení. Na základě zkušeností jednatele s řídicími systémy jsme ve spolupráci s univerzitními odborníky vyvinuli unikátní software, pomocí kterého posuzujeme řadu parametrů osvětlení, jako např. příkon zdroje, jeho svítivost, vhodnost svítidla, optimální počet svítidel a zdrojů na svítidle, hygienické normy, elektroinstalaci a další charakteristiky.

Proč si myslíte, že by zákazníci měli využít služeb Vaší společnosti?

Na trhu existuje nepřeberné množství typů žárovek, zářivek a dalších světelných zdrojů, ve kterých se běžný uživatel většinou plně neorientuje. Díky našim zkušenostem a velkým objemům odběrů jsme schopni zákazníkům výrazně snížit náklady na osvětlení při velmi rychlé návratnosti počáteční investice a v dalších letech už zákazník **výrazně šetří na nákladech na energii**. Dalším důvodem využití našich služeb je plánované zvyšování ceny elektrické energie a zejména rušení klasických žárovek podle směrnice EU. Spolupracujeme pouze s kvalitními dodavateli,

našimi partnery jsou např. společnosti **OSRAM** nebo **Philips**.



Jakým způsobem Vaše společnost pracuje?

S klientem si dohodneme schůzku a podle náročnosti objektu mu navrhneme cenu za provedení energetické studie. Po dohodě vypracujeme komplexní energetickou studii osvětlení, kde je popsán stávající stav, návrh nového řešení, vyčíslení úspor a návratnosti investice. Na základě této studie si zákazník může objednat realizaci navrženého řešení. Samozřejmostí je zajištění záručního servisu pro zákazníka.



Kdo jsou Vašimi zákazníky?

Našimi zákazníky jsou firmy, státní instituce, družstva i domácnosti, zkrátka každý, kdo má zájem uspořít energii na osvětlení. Naše služby využívají bytová družstva, hotely, administrativní budovy, finanční instituce a mnoho dalších firem i domácností.

Kam se mohou zájemci na Vás obrátit?

Naše firma má sídlo v Brně, ulice Palackého třída 158. Můžete nás kontaktovat formou e-mailu na adresu info@energysave.cz či telefonicky na číslo **+420 731 118 432**. Více informací najdete na našich webových stránkách www.energysave.cz



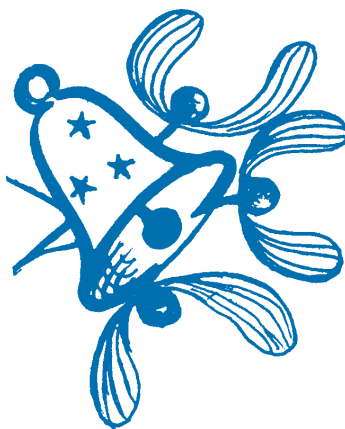
Helpkey

ZÁMEČNICKÁ POHOTOVOST – NOUZOVÉ OTEVÍRÁNÍ DVEŘÍ

+420 773 23 24 25

NONSTOP 24 HODIN

Palackého třída 158, 612 00 Brno • www.helpkey.cz • e-mail: help@helpkey.cz



**PF
2011**

Informační list DRUŽBA, stavební bytové družstvo – vydává představenstvo a vedení správy družstva - určeno pro potřeby členů a funkcionářů družstva – redakční rada JUDr. Luboš Dvořák, Ing. Ladislav Randula, Miroslava Kellnerová, Jiřina Ondrůjová. Odpovědný zástupce redakce – JUDr. Luboš Dvořák. Sídlo redakce: Kapucínské nám. 100/6, 656 57 Brno. Kontaktní osoba: Jiřina Ondrůjová, výkonný tajemník rady, tel. 541 615 218. Náklad 11 500 ks. Tisk: MORAVIA PEREX, s. r. o., Trnkova 111, Brno. Rozšiřuje DRUŽBA, stavební bytové družstvo jako vnitrodružstevní tiskovinu. Výtisky jsou neprodejně.